

SĂPĂTURILE DE LA TELEAC

(r. Alba)

PE MALUL stîng al Mureşului, la o distanţă de 4 km de oraşul Alba Iulia, deasupra *Rîpii roşii* şi satului Teleac, comuna Hăpria, se găseşte una din cele mai mari aşezări hallstattiene din Transilvania (fig. 1 şi 2/2). Ea este situată într-o depresiune a primului şir de dealuri, între valea Hăpriei şi vâlşoara Gruşetului; are o formă de potcoavă cu capetele pe Mureş, scobită mult la mijloc şi mărginită pe trei laturi de culmile: *Coasta popii*, *Coasta Lobonţului*, *Jidovarul*, *Sub umbreje* şi *Gruşetul*. Staţiunea, care se întinde pe o suprafaţă de circa 20 ha, cu lungimea de 600 m şi lăţimea

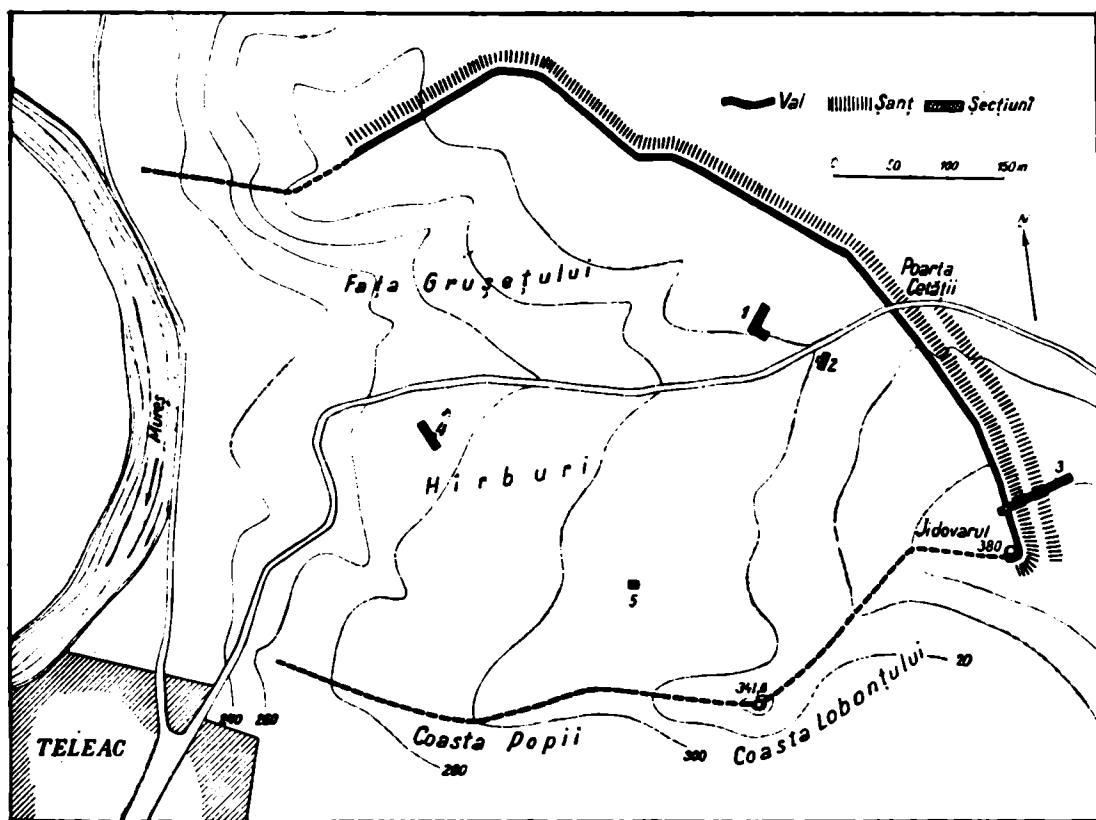


Fig. 1. — Planul de situație al aşezării de la Teleac.

de 450 m, este străbătută, de la « Poarta Cetății » pînă la capătul estic al satului Teleac, de un drum de care, ce o împarte în două părți aproape egale: *Fața Grușetului*, cu o vilcea săpată de apele de ploaie, plantații de salcîmi și loc de pășunat și *Hirburi*, cu terenuri

arabile și punctul trigonometric *Jidovarul* (380 m). Spre est și nord-est, unde așezarea se leagă, către Jidovar, printr-o șa domoală cu înălțimile din spatele ei, este fortificată, până la « Poarta Cetății » (250 m) cu un val impunător și două șanțuri (fig. 2/1), iar pe latura nord-estică (450 m) cu un singur șanț, în formă de terasă.



Fig. 2. — 1, valul și șanțurile așezării de pe latura estică a incintei; 2, vederea așezării de la Teleac, dinspre lunca Mureșului.

Muzeul regional din Alba Iulia în colaborare cu Institutul de istorie al Filialei Academiei R.P.R. Cluj, determinat de numeroasele descoperiri fortuite și de rezultatele unor periegeze anterioare, a executat, între 19 august și 17 septembrie 1959 săpături preliminare de orientare în această așezare.

Sondajele efectuate și bogatul material găsit la suprafața solului arată că întreg terenul așezării a fost efectiv locuit, iar profilurile 1, 2, 4 și 5 stau mărturie că stratul de cultură este mai subțire pe pante și mai gros pe partea de jos a depresiunii, unde ajunge la o grosime până la 3 m.

Secțiunea 3, lungă de 55 m, adâncă de 1,10 și lată de 1,50 m, executată transversal prin sistemul de fortificații dintre Jidovaru și Poarta Cetății (fig. 3) a lămurit sistemul defensiv din această zonă. Valul din lut galben, cu urme de cărbune și resturi ceramice, are o lățime de aproximativ 4 m și este întărit în interior cu un schelet de birne de mari dimensiuni, unele neputrezite (fig. 4). Nu se poate încă preciza dacă părțile exterioare

ale valului au fost căptușite cu birne, dar acest lucru se poate presupune, după urmele unui par destul de gros, în poziție verticală. În fața acestui val, a cărui bermă nu poate fi încă determinată în chip neîndoielnic, pe o pantă de 17 m, cu o înclinație care ajunge până la 8 m, se află un strat sinuos din pietre de râu, chirpic și arsură, de culoare cărămizie deschisă, construit intenționat pentru a întări suprafața pantei și a face o legătură organică rezistentă cu pământul viu. Prima pantă se termină cu un șanț, adinc de 2 m și lat de aproximativ 7 m, de la care pornește un val de pământ de 11 m, care continuă în pantă cu al doilea șanț, larg de 8 m și adinc de 2,50 m. Întregul sistem defensiv se întinde pe o distanță de 55 m, avînd o diferență de nivel de 12 m (fig. 3).

Elementele lui componente par să fie specifice așezărilor hallstattiene fortificate din Transilvania, așa cum sînt cele de la Bodoc, r. Sf. Gheorghe¹, Sărățel, r. Bistrița², iar existența lor poate fi presupusă și la așezarea de la Mediaș, care se aseamănă mult cu cea de la Teleac, prin poziție, dimensiuni și chiar prin stratigrafie³.

În săpăturile viitoare urmează să fie lămurite încă următoarele obiective privind fortificațiile așezării: caracterul terasei nord-estice, sistemul defensiv de pe latura sudică, examinarea Porții Cetății, dacă este sau nu o amenajare recentă și lămurirea caracterului înălțimii Jidovarul, care ar putea fi în parte artificială, acolo fiind construit un bastion sau turn pentru apărarea locului cel mai periclitat și mai ușor accesibil al așezării.

Secțiunea 4, lungă de 25 m, lată de 1,40 m și adincă în medie de 3 m, trasată aproximativ în centrul așezării, a avut drept scop lămurirea strati-

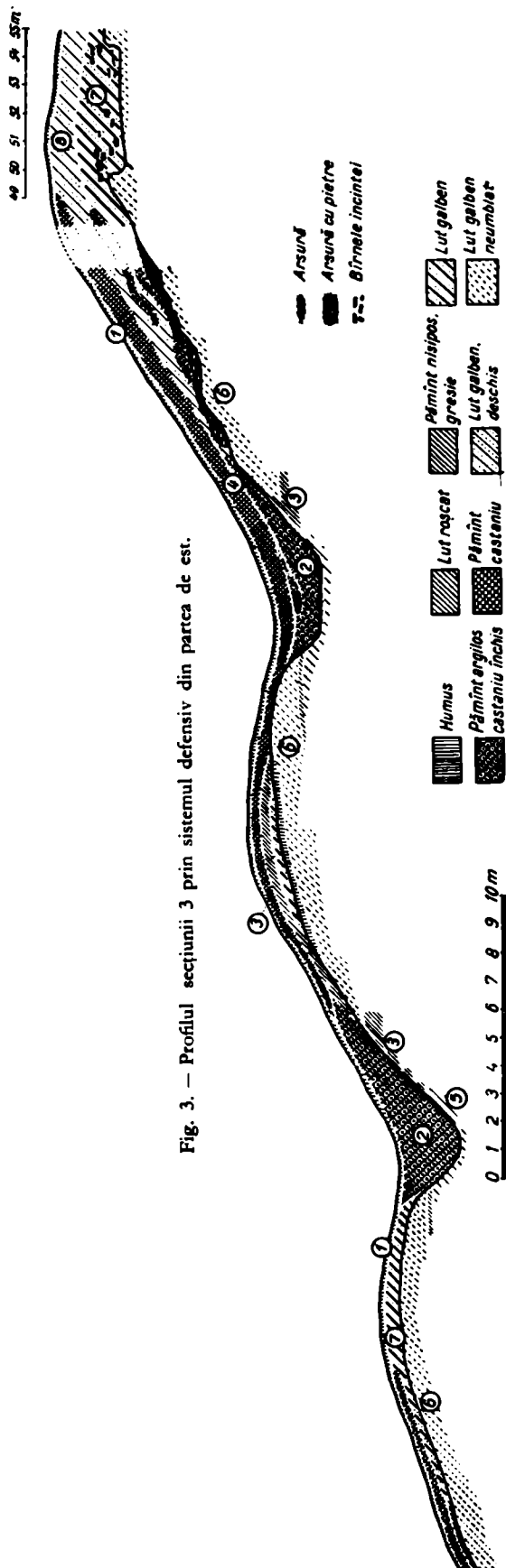


Fig. 3. — Profilul secțiunii 3 prin sistemul defensiv din partea de est.

¹ SCIV, II, 1951, p. 302–303.

² Cf. acest volum, p. 341 și urm.

³ Sondată în anul 1958 de I. Nestor, cf. *Materiale*, VII, p. 171–178.

grafiei. Se constată existența unui strat de cultură ajungînd pînă la trei metri, care se subîmparte, după constatările actuale, în trei niveluri (fig. 5):

a) un strat de culoare negricioasă, la limita humusului, de circa 40–50 cm, cu multe fragmente ceramice și puțin chirpic, mărginit în partea inferioară de urmele albicioase ale unei roci foarte friabile și de o dungă de pămînt gălbui, în unele părți foarte precisă — probabil fătuiala unor locuințe de suprafață;



Fig. 4. — Resturile scheletului de birne din interiorul valului.

b) un strat mai gros, din loc în loc cu vetre masive de chirpic, căr-bune, cenușă și fragmente ceramice, destul de pronunțat pe toată întinderea secțiunii — probabil un nivel de semi-bordeie care se va putea subîmpărți, probabil la săpăturile viitoare, în mai multe niveluri;

c) urme de vetre, cuptoare și pămîntul de umplutură al unor bordeie, clar definite, la limita pămîntului virgin.

Prin dezvelirea unor suprafețe mai mari în săpăturile viitoare, se vor lămurii cu mai multă precizie diferențierile tipologice și cronologice ale ceramicii hallstattiene din această așezare (fig. 6).

Descoperirile făcute pînă în prezent, fortuite sau în săpăturile preliminare din anul 1959, indică ca limite cronologice extreme posibile pentru durata așezării, perioada

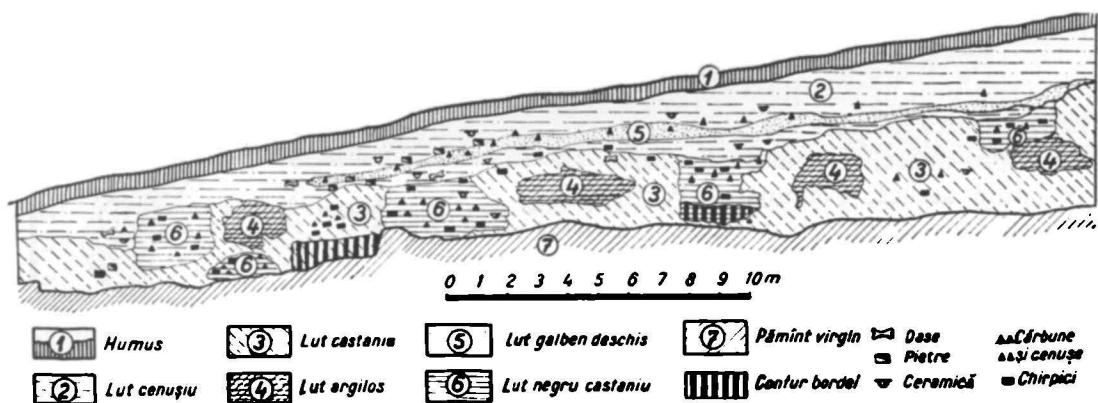


Fig. 5. — Profilul secțiunii 4 din interiorul așezării.

Hallstatt A-D. Deocamdată nu există însă dovezi pentru începutul ei în Hallstatt A-B. Descoperirile care pot fi valorificate pentru datarea așezării provin din straturile superioare și aparțin perioadelor Hallstatt C-D. Astfel, idolii din lut ars, reprezentînd tauri, berbeci și porci (fig. 6/1–4) sînt asemănători cu cei descoperiți la Lechința de Mureș, r. Luduș¹,

¹ SCIT, III, 1952, p. 323.

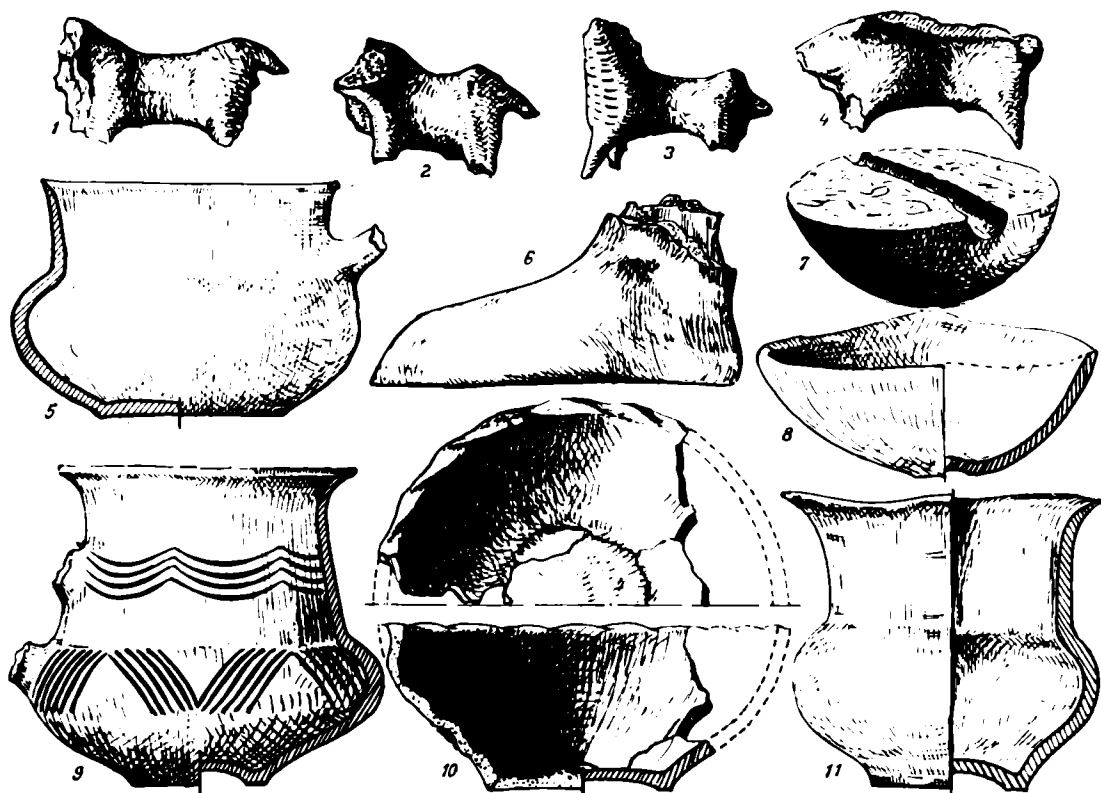


Fig. 6. — Statuete zoomorfe și vase din așezarea de la Teleac.

împreună cu o ceașcă specifică de tip Dálja, datată în Hallstatt C¹. Pentru marele pandantiv (fig. 7) de bronz, în formă de seacă, nu cunoaștem analogii, dar prin urechile laterale se aseamănă cu topoarele de fier cu aripioare, lucru ce ar indica de asemenea perioada Hallstatt C². Toporul bipen de fier³, deosebit de lămuritor și asemănător cu piesele din depozitul de la Bîlvănești⁴, atestă durata așezării pînă în Hallstatt D. Depozitul contemporan de la Partoș, lângă Alba Iulia, poate fi pus eventual în legătură cu o fază de locuire corespunzătoare de la Teleac⁵. În lumina urcării recente a cronologiei pentru prima vîrstă a fierului și datările propuse aici trebuie mutate probabil în perioada premergătoare.

Descoperirile amintite ne arată că așezarea a fost intens locuită în perioada Hallstatt C-D, necunoscîndu-se încă mai precis data sfîrșitului și nici cauzele care au provocat încetarea locuirii acestei stațiuni. Săpăturile viitoare vor încerca să rezolve aceste probleme.

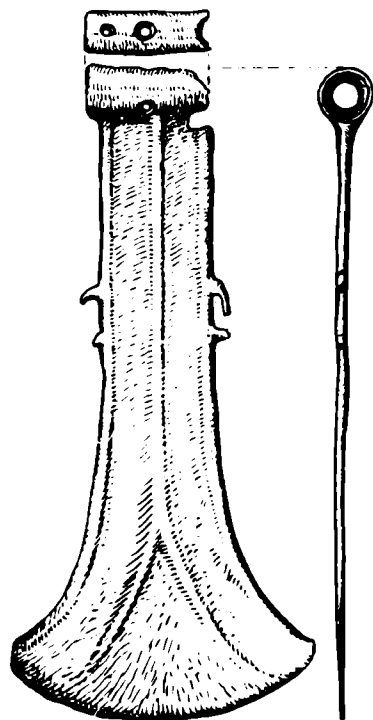


Fig. 7. — Pandantiv de bronz din așezarea de la Teleac.

¹ S. Gallus - T. Horváth, in *DissPann*, II, 9, Budapesta, 1939, p. 51 și pl. 37/1,12.

² Cf. pentru acest tip caracteristic și pentru bibliografia lui, între altele, recent M. Petrescu-Dîmbovița, in *Dacia*, II, 1958, p. 66-67.

³ Toporul ne-a fost semnalat prin bunăvoința descoperitorului I. Mițrofan, Cluj.

⁴ D. Berciu, *Apulum*, I, 1939-1942, p. 95-96.

⁵ *Ibidem*, p. 96, nota 64; Cf. M. Roska, *Repertorium*, p. 102, nr. 23.

Din cercetările preliminare rezultă importanța deosebită a acestei așezări fortificate și necesitatea de a se acorda o atenție mai mare problemelor legate de prima vîrstă a fierului din Transilvania.

K. HOREDT, I. BERCIOU și AL. POPA

РАСКОПКИ В ТЕЛЯКЕ

РЕЗЮМЕ

Поселение в Теляке (район Алба) расположено в котловине первого ряда холмов на левом побережьи Муреша. Его длина 600 м, а ширина 450 м (рис. 1 и 2/2). К востоку и северо-востоку оно защищено валом и двумя рвами (рис. 2/1 и 3), ширина всей системы фортификаций — 55 м. Ширина вала 4 м; он укреплен изнутри сооружением из балок, следы которого сохранились (рис. 4). Культурный слой местами достигает 3 м толщины (рис. 5) и содержит три различных горизонта обитания. Обнаруженная на этом поселении керамика и случайные находки (рис. 6 и 7) восходят исключительно к раннежелезному веку. Судя по ним и по до сих пор произведенным наблюдениям стоянка датируется преимущественно периодами Гальштат C-D.

ОБЪЯСНЕНИЕ РИСУНКОВ

- Рис. 1. — План расположения стоянки в Теляке.
 Рис. 2. — 1, вал и рвы поселения с восточной стороны крепостной стены; 2, вид поселения в Теляке, со стороны поймы реки Муреша.
 Рис. 3. — Профиль участка 3 сквозь оборонительную систему с восточной стороны.
 Рис. 4. — Остаток подпорок из балок внутри вала.
 Рис. 5. — Профили участка 4 внутри стоянки.
 Рис. 6. — Зооморфные статуэтки и сосуды со стоянки в Теляке.
 Рис. 7. — Бронзовая подвеска со стоянки в Теляке.

LES FOUILLES DE TELEAC

RÉSUMÉ

La station de Teleac (distr. d'Alba) est située dans une dépression, longue de 600 m et large de 450 m, de la première rangée de collines bordant la rive gauche du Mureș (fig. 1 et 2/2). Le site est protégé, à l'est et au nord-est, par un vallum et deux fossés (fig. 2/1 et 3), l'ensemble de ce système défensif mesurant 55 m de largeur. Le rempart, large de 4 m, était renforcé intérieurement par un ouvrage en poutres, dont on a recueilli des débris (fig. 4). La couche de culture atteint en certains endroits une épaisseur de 3 m (fig. 5) et comprend trois niveaux distincts d'habitation. Tout le matériel récolté, céramique et différents objets découverts par hasard (fig. 6 et 7), appartient à la première époque de l'âge du fer et semble permettre d'assigner la station — autant qu'on puisse en juger à l'état actuel des recherches — plutôt aux périodes C-D du Hallstatt.

EXPLICATION DES FIGURES

- Fig. 1. — Plan d'ensemble de la station de Teleac.
 Fig. 2. — 1, le vallum et les fossés de la station sur le côté est de l'enceinte; 2, la station de Teleac vue de la vallée du Mureș.
 Fig. 3. — Coupe de la section 3 du système défensif, côté est.
 Fig. 4. — Les restes du squelette de poutres, de l'intérieur du vallum.
 Fig. 5. — Coupe de la section 4 de l'intérieur de la station.
 Fig. 6. — Statuettes zoomorphes et vases de la station de Teleac.
 Fig. 7. — Pendentif en bronze de la station de Teleac.